

Manual de Almacenamiento y Transporte de Fitosanitarios



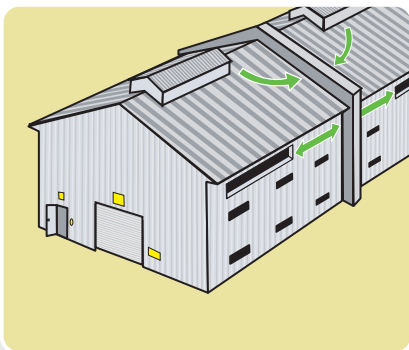
syngenta®

- *No cabe duda que quien desea hacer negocios en forma seria y rentable toma las precauciones necesarias relativas a las variables financieras, comerciales, productivas, entre otras. ¿Pero eso nos hace sustentable económica, social y ambientalmente?*
- *El preocuparse adicionalmente de la salud de los trabajadores, su seguridad laboral y el impacto ambiental de las actividades que se desarrolla, es trabajar con una estrategia sustentable en el tiempo, dando mayor fortaleza a la empresa y un valor agregado a los productos que genera.*



syngenta

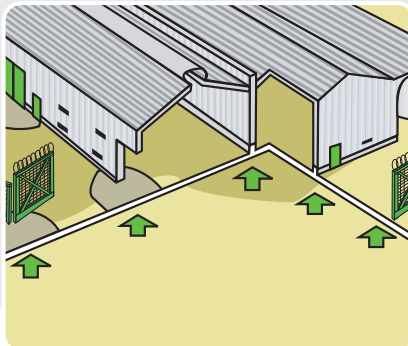
Infraestructura



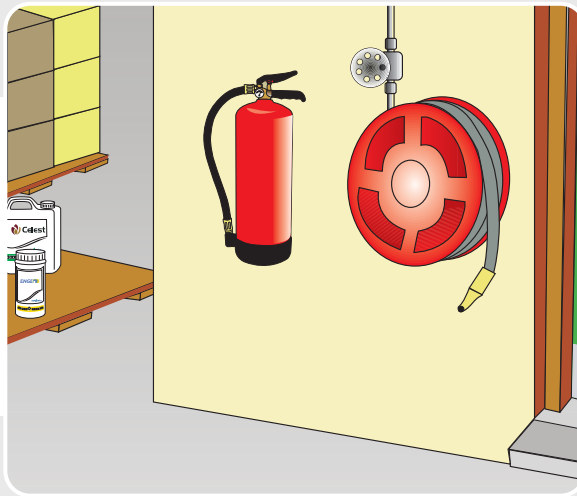
- En caso de emergencia, es importante que ésta no se propague a otras instalaciones, acotándose sólo a un sector reducido.

- Con ello evitamos causar mayor daño y los eventuales impactos ambientales.

- Construya con materiales incombustibles, con cortafuegos cuando sea necesario y suelos impermeables.
- Utilice estantes metálicos o materiales similares que sean impermeables para segregar los productos.
- Implemente “lomos de toro” o pretiles alrededor de las bodegas, que en caso de incendio o derrame impidan la propagación de aguas contaminadas.



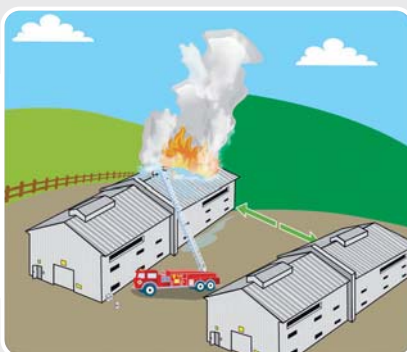
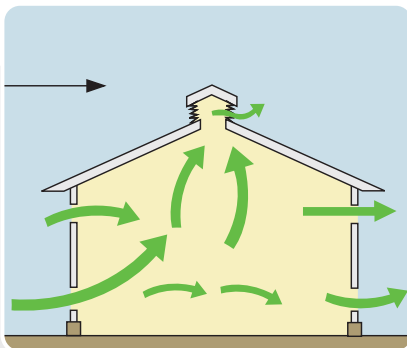
- Tenga siempre al alcance los elementos de seguridad que permitan controlar rápidamente una situación de emergencia, como lo son:
 - Extintores.
 - Equipos de protección personal.
 - Aserrín, arena u otro medio similar para contener derrames.
 - Material de embalaje para productos en mal estado (envases derramados o material contaminado).



- Siempre debe contar con señalética legible y en buen estado, en especial los números de emergencia.
- Junto a lo anterior, la capacitación de su equipo de trabajo es fundamental.
- Recuerde que es obligatoria la capacitación de todos los trabajadores en el uso correcto de extintores.

El contar con una buena ventilación es siempre beneficioso

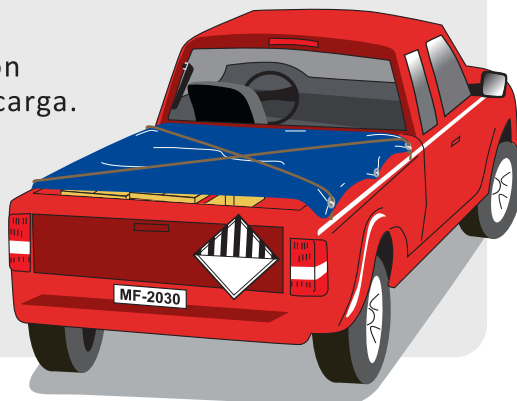
- Genera condiciones laborales más seguras y saludables.
- Permite tener un mejor control en la identificación de problemas como envases en mal estado, mal tapados, entre otros.



- Evite la cercanía de otras construcciones a los lugares donde almacena fitosanitarios.
- Es necesario aislar otras áreas de trabajo para minimizar riesgos frente a emergencias y al mismo tiempo facilitar el acceso a organismos de emergencias como bomberos y ambulancias.

Por su seguridad y cumplimiento normativo, debe:

- Contar con una separación absoluta entre cabina y carga.
- Al transportar fitosanitarios, hágalo en forma exclusiva.



- No transportar productos fitosanitarios junto con:
 - Alimentos
 - Forrajes
 - Semillas
 - Medicamentos
 - Animales o personas

- Verifique siempre la correcta estiba y amarre.
- Revisar que no existan materiales que pueden dañar los envases.
- Si el embalaje es susceptible a la humedad transportar en vehículos cerrados o protegidos con una lona impermeable o similar.



Es de gran importancia tener conciencia que no se está transportando cualquier insumo agrícola.

- Exija las hojas de datos de seguridad (HDS).
- Conozca lo que se transporta.
- Utiliza los rombos de sustancias peligrosas que establecen los HDS.



- La gestión de los productos Fitosanitarios debe estar clara y ser conocida por todos los trabajadores que tienen relación con ellos (supervisores, responsables de bodegas, aplicadores, entre otros).



Se deben incluir a los responsables del establecimiento en la implementación de los procedimientos, junto con las restricciones en el almacenaje y aplicación.

- Evitar usar la infraestructura de almacenaje en otras labores como la preparación para aplicaciones, puestos de trabajo y otros.

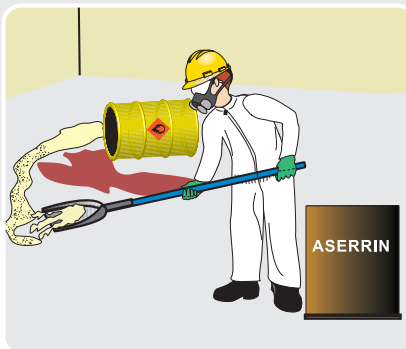
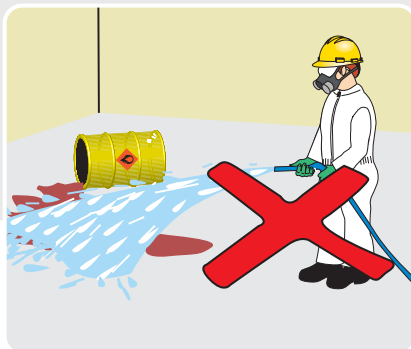


- Es necesario restringir el acceso y prohibir en forma explícita acciones como comer, beber o fumar en recintos fitosanitarios.



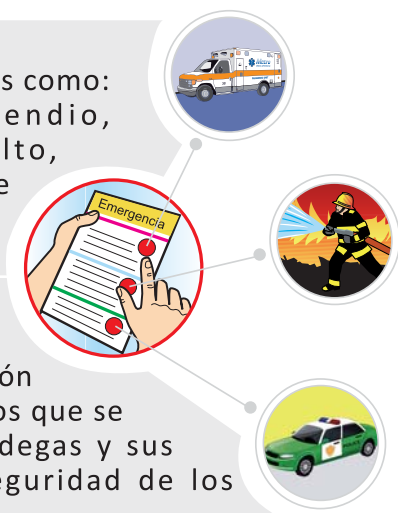
- Considere entre sus procedimientos el control del vencimiento de los productos que almacena.

- Se debe contar con procedimientos de acción frente a eventuales emergencias que puedan sufrir los trabajadores o la infraestructura.



- Se deben considerar escenarios como: accidente personal, incendio, intoxicación, robo o asalto, inundación, derrame de fitosanitarios, entre otros.

- Los procedimientos deben incluir una fuente de información actualizada sobre los productos que se tiene almacenado en las bodegas y sus características (hojas de seguridad de los productos).



*Una eficiente gestión, segura y responsable de nuestra actividad nos permite minimizar los riesgos de accidentes con consecuencias negativas para las personas y el medio ambiente.
Con acciones preventivas cuidará aún más su negocio.*



Primeros Auxilios

- *Determine el tipo de contaminación.*
- *Contaminación por la piel: báñese y cámbiese de ropa.*
- *Contaminación de los ojos: lávelos con abundante agua limpia o suero fisiológico durante 15 minutos.*
- *Contaminación por la boca: si la persona está inconsciente no provoque el vómito y garantice que pueda respirar.*
- *Transporte adecuadamente al intoxicado, colocándolo de medio lado, nunca boca arriba ya que se puede ahogar.*
- *Acuda inmediatamente al médico, lleve la etiqueta o al menos el nombre del producto involucrado.*

En caso de intoxicación, llame a CITUC

(Centro de Información Toxicológica Universidad Católica de Chile)

atiende todos los días las 24 horas:

02 – 635 3800

Números de Emergencia

Emergencias Toxicológicas

Intoxicación de personas

02 - 635 3800 (CITUC)

Emergencias Químicas

Incendio, derrame, accidentes.

02 - 247 3600 (CITUC QUIMICO)

Bomberos

132

Ambulancia

131



syngenta



Afipa Lea siempre la etiqueta antes de usar el producto. Entregue los envases vacíos con Triple Lavado en los Centros de Acopio AFIPA.

2011

CASA MATRIZ: AV. VITACURA 2939 OF. 201, FONO: 02-941 0100

® Marca registrada de una compañía del grupo Syngenta

DESCÚBRENOS



Descarga ScanLife desde tu Móvil en
www.getscanlife.com

www.syngenta.cl