



Coleópteros Insectos

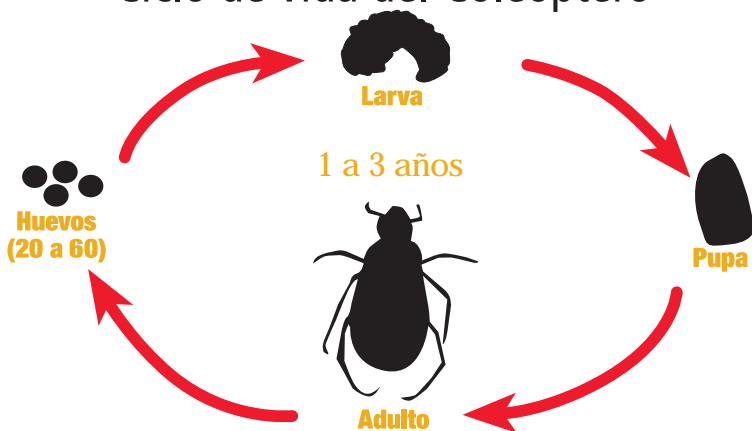
Biología

El Orden Coleoptera (escarabajos), describe alrededor de 350.000 especies, entre ellas, existe un diverso número de insectos xilófagos (que se alimentan de madera). A diferencia de las termitas, los coleópteros xilófagos no son especies sociales. Su tamaño va de 1.5 a 6 mm de largo, otros en cambio, pueden superar 1 cm. Los adultos presentan un cuerpo duro, cilindroídeo u ovalado, generalmente de color castaño a café oscuro a negro, en cambio las larvas son pequeños gusanos blancos. El ciclo de vida de los coleópteros - huevo, larva, pupa y adulto - se completa generalmente en un año e incluso hasta 5 años, lo que dependerá de la especie, del clima y del alimento disponible.

Hábitos

La identificación de la especie se basa generalmente en el tipo de galería que construye, forma de los agujeros de salida y tipo de aserrín que queda en los lugares donde se alimenta. Las especies de mayor importancia en Chile son: el Escarabajo de los muebles, *Anobium punctatum*, Familia Anobiidae. Insecto de 3 a 6 mm, de color castaño claro, cuya hembra coloca 20 a 60 huevos en grietas de la madera. Las larvas nacen entre los 6 a 10 días, y su ciclo de vida se completa en 1 a 3 años. Atacan preferentemente madera de más de 20 años dejando un fino y arenoso aserrín. Coleóptero pulverizador de la madera, *Lyctus chilensis*, Familia Lyctidae. Se caracteriza por el fino polvillo que produce. Deja orificios similares al “tiro de munición”. Su tamaño varía de 2,5 a 5 mm, color castaño rojizo a negro. La hembra coloca 20 a 50 huevos en grietas de la madera y completa su ciclo biológico en 9 a 12 meses. Taladro de la Vid, *Micrapate scabrata*, Familia Bostrichidae. En Chile es frecuente encontrarlo desde la región de Coquimbo a la región del Bio Bio. Los adultos miden de 4,5 a 5,5 mm. de largo, distinguiéndose sus fuertes mandíbulas de color pardo rojizo. Taladrador grande de la madera, *Polycaon chilensis*, también de la Familia Bostrichidae. En Chile es frecuente encontrarlo desde la región de Coquimbo hasta la región de Los Lagos. Los adultos miden de 9 a 26 mm. de largo. Son de color negro brillante. *Pentarthrum* sp., Familia Curculionidae. En Chile se encuentran distribuidos en gran parte del país, especialmente en la zona sur. Los adultos miden de 3 a 4 mm, siendo característico su cabeza aguzada. Taladrador del eucalipto, *Phoracantha semipunctata*, Familia Cerambycidae. Los adultos miden 30 mm de longitud, de color marrón oscuro brillante. Escolitidos de la madera, *Hilurgus ligniperda*, tienen un tamaño que va de 1 a 3 mm de largo. Son robustos, de color oscuro y miden de 2 a 10 mm. Producen daño a la Madera en pie (bosques y plantaciones jóvenes).

Ciclo de vida del Coleóptero



Manejo

Maderas muy dañadas reemplazarlas por maderas tratadas con protectores de madera - los escarabajos son sensibles a la falta de humedad por lo que se recomienda ventilación y aplicación al aire caliente sobre 50° C por 30 minutos.

Solución Syngenta

ASPERSIÓN DE MADERAS DAÑADAS

Alternativas Syngenta	Producto	Dosis / Dilución	Superficie Aplicación
1	Demand CS	50 a 100 cc / 4 Lts de agua	125 mt ²
2	Optigard WG	20 g / 10 Lts de agua	200 mt ²
3	Demon TC	40 a 80 cc / 10 Lts de agua	100 mt ²

INYECCIÓN A LA MADERA

Alternativas Syngenta	Producto	Dosis / Dilución	Recomendaciones Importantes
1	Demand CS	30 a 50 cc / 3 Lts de agua	<ul style="list-style-type: none"> - Aplicar alrededor de 30 a 50 cc de solución por cada orificio - Hacer orificios cada 0,5 a 1 mt o según corresponda con broca de 2 a 3 mm - No traspasar las maderas - Evitar el chorro de producto - Respetar los tiempos de reingreso que aparecen en la etiqueta del producto
2	Optigard WG	4 g / 1 Lt de agua	
3	Demon TC	30 a 50 cc / 3 Lts de agua	

Nota: en tratamientos de espacios vacíos (ej. Interior de paredes de madera), se recomienda adicionar espuma a la solución de Optigard para un mejor transporte y expansión del insecticida.

demand^{CS}

demon^{TC}

OptiGard^{WG}